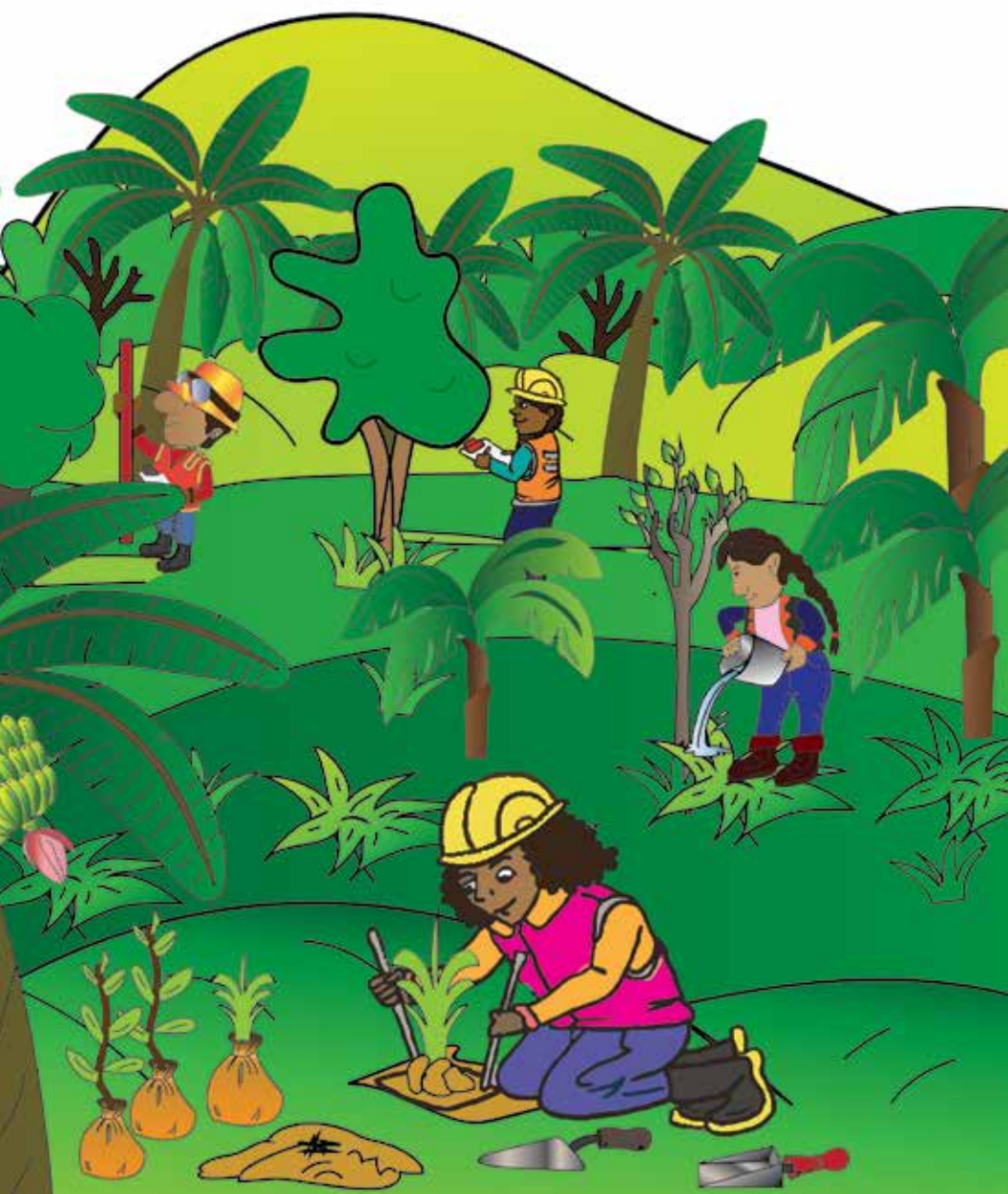




# KIT DE MINERÍA

## El cierre de minas

# 4



## ¿QUÉ ES EL CIERRE DE MINAS?

Es la cuarta y última etapa del ciclo minero y es cuando una mina termina sus operaciones.

Los minerales son recursos no renovables, esto quiere decir que en algún momento se van a acabar. Por eso, todas las operaciones mineras tienen un tiempo de vida, que termina con la etapa de cierre de minas.

El cierre de una mina puede durar varios años. Se debe planificar con anticipación, desde que comienzan las actividades mineras para evitar que queden sitios contaminados o “pasivos ambientales”.

Durante la operación minera, también se realizan cierres parciales o progresivos cada vez que un área de trabajo deja de ser utilizada.

Cuando se cierra una mina la empresa minera debe realizar las acciones necesarias para que quede un ambiente saludable, seguro y apropiado para la vida de las comunidades. Este proceso se llama “rehabilitación”.

Durante la vida de la Mina



## ¿QUÉ ES UN PLAN DE REHABILITACIÓN Y CIERRE DE MINAS?

Es el documento que contiene las acciones ambientales, sociales y legales que la empresa minera realizará para cerrar la mina de manera correcta. Para poder realizar actividades mineras es obligatorio presentar un Plan de Cierre. El Plan es aprobado por el Ministerio de Medio Ambiente y Recursos Naturales y por el Ministerio de Energía y Minas.

El Plan de Cierre debe incluir medidas para:

- El cierre progresivo de las instalaciones o zonas que se van dejando de trabajar durante la operación de la mina
- El cierre temporal en caso sea necesario detener la actividades por algún motivo no previsto
- El cierre total o definitivo cuando ya no se explotará más la mina

Una vez completada la rehabilitación del área minada



## ¿CUÁLES SON LAS ACTIVIDADES DE CIERRE DE MINAS?

**Desmantelamiento:** Se desarman instalaciones y equipos. También se desechan con cuidado los residuos y se recuperan herramientas o aceites.

**Rehabilitación:** Se trata el suelo afectado por las actividades mineras, dejándolo lo más parecido posible a como estaba antes de la llegada de la mina. Se coloca nuevamente la tierra vegetal y se vuelven a plantar pastos y árboles de la zona.

**Post cierre:** Algunas minas necesitan cuidados y mantenimiento después del cierre final. Por ejemplo para monitorear la calidad del agua o para revisar la seguridad y estabilidad de los terrenos, así se previenen posibles situaciones de riesgo para la comunidad y el medio ambiente.

## ¿QUÉ SON LOS PASIVOS AMBIENTALES MINEROS O MINAS ABANDONADAS?

En el pasado no existía ni tecnología adecuada ni leyes para un buen cierre de minas. Muchas minas eran abandonadas, poniendo en riesgo la salud de las personas y contaminando el ambiente. Estas labores mineras abandonadas son los llamados Pasivos Ambientales Mineros.

Hoy en día, las leyes dominicanas señalan que el dueño de una mina es responsable de los “pasivos” que haya generado.

Debe presentar un Plan de Cierre de Pasivos Ambientales y cumplirlo según establece la ley.

## ¿QUÉ EFECTOS EN EL AMBIENTE Y EN LA COMUNIDAD PUEDE PRODUCIR EL CIERRE DE MINAS?

El cierre de minas puede producir cambios en el ambiente y sobre todo en las actividades de la comunidad.



## EFECTOS EN EL AMBIENTE

Actividad e impacto que puede producir	¿Cómo se puede resolver?
Inestabilidad del terreno, por ejemplo las pilas de desmonte se pueden derrumbar.	Inspecciones periódicas y actividades de mantenimiento.
Agua con sustancias químicas se pueden filtrar a la tierra o fuentes de agua.	Tratar el agua que ha sido usada y aislar los relaves para que no haya filtraciones.



## EFECTOS EN LA COMUNIDAD Y LAS PERSONAS

Actividad e impacto que puede producir	¿Cómo se puede resolver?
El cierre de la mina puede reducir los negocios y los ingresos para la comunidad	Tomar medidas que aumenten las posibilidades de las empresas locales para seguir trabajando luego del cierre de la mina.
Los trabajadores locales pueden tener dificultad de encontrar otras fuentes de trabajo cuando cierre la mina	Capacitar a los trabajadores, especialmente a aquellos de la zona cercana a las operaciones, para que tengan más oportunidades de encontrar un nuevo trabajo o negocio una vez cerrada la mina.
Termina el apoyo de la mina a proyectos de la comunidad	Los proyectos o programas de apoyo deben estar planificados para continuar por sí mismos después del cierre de la mina.
Poca información y mala comunicación entre la población local y la empresa respecto al cierre de la mina	Planificar el cierre de la mina con la participación de la comunidad. Información permanente.

## ¿CÓMO PUEDEN PARTICIPAR LAS COMUNIDADES EN LA ETAPA DE CIERRE DE MINAS?

El cierre de una mina tiene un efecto importante en la economía de las comunidades. Por eso es necesario que la población se prepare para el momento del cierre desde que la mina inicia operaciones.

La población puede conocer en detalle el Plan de Rehabilitación y Cierre y presentar sus comentarios y opiniones. Para esto la empresa debe entregar copias del Plan a las autoridades regionales, y al presidente de la comunidad de la zona donde se encuentra la mina. Se informará a través de diversos medios para que las personas interesadas puedan acercarse y revisar el documento.

También, y según el tiempo establecido en las leyes, antes de terminar las actividades mineras de forma definitiva, la empresa debe informar sobre el cierre de la mina a las autoridades regionales, municipalidades y locales y a las autoridades de las comunidades de la zona.

## ¿QUÉ OPORTUNIDADES DE EMPLEO Y NEGOCIOS TIENEN LAS COMUNIDADES EN LA ETAPA DE CIERRE DE MINAS?

Es importante que la comunidad se prepare para el futuro sin la mina, capacitándose y buscando alternativas de empleo y negocios años antes de que la mina cierre.

Cuando una mina cierra hay pocos trabajos y negocios disponibles, sin embargo, la comunidad puede participar en actividades como:

- Rehabilitación de los terrenos
- Recuperación de los suelos
- Plantar árboles y vegetación, crear viveros
- Desarmar algunas de las instalaciones
- Seguridad y vigilancia



Esperamos que esta información te ayude a comprender mejor de qué se trata la Mediana y Gran Minería. La información contenida en estos folletos es un resumen del Manual Informativo sobre Minería en la República Dominicana. Si luego de leer los folletos tienes algunas preguntas puedes revisar el Manual.

©Copyright Embajada de Canadá en la República Dominicana



República Dominicana  
MINISTERIO DE ENERGÍA Y MINAS

Canada 

